

*Un mensaje social sobre...*

## **La crisis climática de la Tierra**

*Tal como fue adoptado por unanimidad en nombre de la Iglesia Evangélica Luterana en América por el Consejo de la Iglesia el 20 de abril de 2023.*

“Del Señor es la tierra y todo lo que hay en ella;  
el mundo y los que lo habitan.” —Salmo 24:1<sup>1</sup>

“Y dijo Dios: ‘Esta será la señal del pacto que establezco entre yo y ustedes, y todo ser viviente que está con ustedes, por generaciones, para siempre.’”  
—Génesis 9:12

En las Escrituras, Dios asigna una responsabilidad sagrada a los seres humanos: debemos cuidar y conservar la creación de Dios para las generaciones futuras.

La Iglesia Evangélica Luterana en América (ELCA) abordó por primera vez esta cuestión hace tres décadas, al vincular la justicia medioambiental con la justicia social en *El Cuidado de la creación: Visión, esperanza y justicia*.<sup>2</sup> Esta declaración subraya la bondad de toda la creación, el parentesco de la humanidad con las demás criaturas y la promesa de la Santísima Trinidad de la realización de toda la creación (Efesios 1:10). También menciona el cambio climático como uno de los principales problemas medioambientales, que la ELCA ha abordado en diversos grados desde 1993.<sup>3</sup>

Treinta años después, muchos en todo el mundo reconocen con claridad urgente que el cambio climático plantea graves peligros para las generaciones presentes y futuras. Por ejemplo, la Federación Luterana Mundial ha subrayado que el cuidado de la creación es una vocación cristiana fundamental y que el cambio climático es una amenaza para la justicia y los derechos humanos.<sup>4</sup>

Con este mensaje social, la ELCA aporta datos, plantea preguntas, se basa en su propia doctrina social e identifica convicciones que abordan ampliamente el cuidado del clima de la Tierra. En el corazón de este mensaje social se encuentra la afirmación de que el cambio climático

presenta a la humanidad un momento *kairós*; es decir, un momento crítico en el que Dios nos conduce a una acción decisiva.

Este mensaje social tiene sus raíces en nuestro deber de ser guardianes responsables de la creación de Dios. Está motivado por esa responsabilidad y por la esperanza. Aunque el clima siempre ha estado sujeto a algún cambio, los hechos demuestran hasta qué punto el dramático calentamiento global depende de las prácticas humanas. Con la ayuda de Dios, la humanidad puede cambiar el rumbo actual, actuar con amor y justicia, y vivir más armoniosamente en la hermosa y frondosa creación de Dios.

## **1. ¿CÓMO ESTÁN LLAMADOS LOS CRISTIANOS A CUIDAR LA CREACIÓN?**

---

Los relatos fundamentales de la creación en Génesis 1-2 expresan el amor de Dios por la creación y cómo Dios ordena a los seres humanos que participen en la creación que Dios declara buena. (Véase especialmente Génesis 1:14-31 y 2:4-15. (Disponible en línea de internet <https://www.biblegateway.com/passage/?search=Genesis+1%3A14-31+%amp;version=RVA-2015> y <https://www.biblegateway.com/passage/?search=Genesis+2%3A4-15+%amp;version=RVA-2015>.)

Génesis 1 utiliza la poesía litúrgica para mostrarnos la belleza y la bondad de cada elemento de la creación. El primer acto de creación de Dios es la abundante luz que sustenta la vida. Maravillosamente, el sol suministra cada hora energía suficiente para cubrir las necesidades energéticas de la humanidad durante un año.<sup>5</sup> El sol, la tierra, la atmósfera (“firmamento”), los océanos y todos los organismos biológicos, incluyendo a los seres humanos y a todas las especies de plantas y animales, son declarados bellos y buenos en sí mismos.

Génesis 1 describe a Dios creando el sol y la luna con la tarea de gobernar (regular y ordenar) el día y la noche. Del mismo modo, Dios ordena a los mares y a la tierra que produzcan y sustenten toda clase de criaturas. Cada especie -peces, aves, mamíferos, reptiles, insectos y todos los demás- tienen su propia fertilidad y vocación de fructificar, multiplicarse y llenar la tierra (Génesis 1:24-25).

Cuando Dios transforma la tierra de la esterilidad a la abundancia, decide crear criaturas humanas el mismo día que crea a otros mamíferos, sus parientes. Estas criaturas humanas comparten algunas tareas del sol y la

luna (para regular y ordenar la tierra) y algunas tareas de los mares y la tierra (para ser fructíferos, multiplicarse y llenar la tierra) (Génesis 1:28).

Dios crea al ser humano como interdependiente de toda la creación y le otorga una responsabilidad especial como mayordomo innovador para contribuir al florecimiento de la creación. En este sentido, la especie humana ha sido creada “a imagen de Dios” (Génesis 1:27). El “*imago dei*” es la vocación humana, nuestra llamada, a participar en lo que Dios ya está haciendo por la tierra: respetar y promover el florecer de la creación.<sup>6</sup>

El mandato de Dios de que los seres humanos “tengan dominio sobre” y “sojuzguen” la tierra (Génesis 1:26, 28) ha sido lamentablemente malinterpretado y utilizado para justificar la explotación económica rapaz, la subyugación humana y las nociones racistas del destino manifiesto.<sup>7</sup> Esa interpretación traiciona y socava por qué Dios crea y cómo actúa Dios en las Escrituras.

Tanto el modelo de dominio del Creador en el Génesis como el ejemplo de nuestro Señor Jesús nos enseñan a servir a los demás en lugar de dominarlos y degradarlos. Creados del polvo de la tierra (Génesis 2:7), los seres humanos tienen la responsabilidad de conservar o cuidar la tierra del mismo modo que Dios la conserva y cuida de nosotros (Números 6:24-26). La palabra hebrea *shamar*, traducida como “conservar”, significa proteger y mantener la vida de la Tierra para las generaciones futuras.

Hoy en día, está llamada a participar en el cuidado de la creación por parte de Dios representa una responsabilidad especialmente significativa. Al igual que el relato de la entrada del pecado en la creación en Génesis 3, la proclamación social de la ELCA *El Cuidado de la creación* nos recuerda que “[los seres humanos] hemos sublevado y trastornado la creación.”<sup>8</sup> Ese trastorno es hoy dolorosamente evidente en los cambios de la atmósfera terrestre que producen inundaciones, olas de calor, sequías y otras anomalías climáticas y meteorológicas a ritmos históricos que causan sufrimiento a entornos y comunidades de todo el mundo.

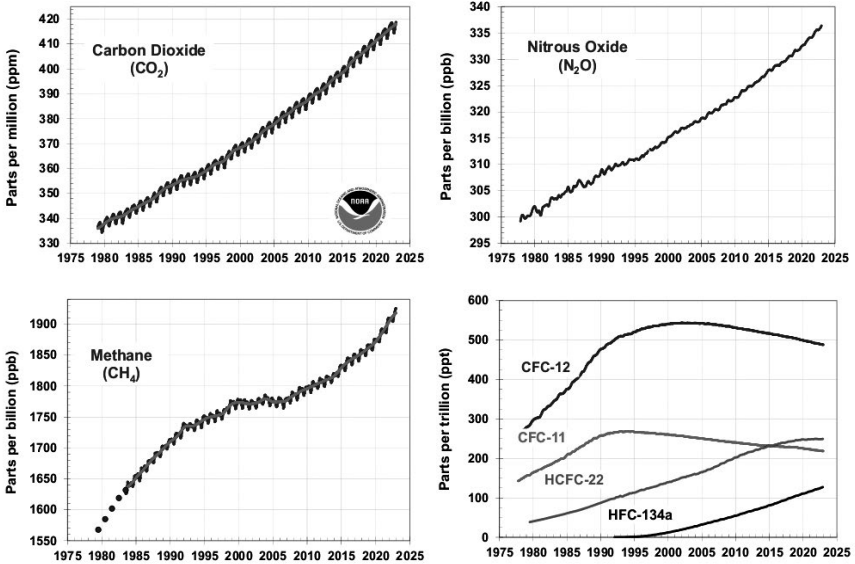
## **2. ¿CÓMO AFECTAN LOS CAMBIOS EN LA ATMÓSFERA TERRESTRE A NUESTRO CLIMA Y A LA VIDA EN LA TIERRA?**

---

Vista desde el espacio, la atmósfera de la Tierra aparece como una delgadísima e iridiscente línea azul alrededor de la circunferencia del planeta. A lo largo de miles de millones de años, este milagroso escudo ha propiciado una maravillosa explosión de vida en la tierra, el mar y el aire, al tiempo que la ha protegido de peligrosas formas de radiación solar.

Los científicos atribuyen estas condiciones propicias para la vida al “efecto invernadero.” Varios gases de la atmósfera -vapor de agua, dióxido de carbono, ozono, metano y óxido nitroso- retienen parte del calor del sol que impacta en la Tierra y rebota al espacio. Como resultado, la temperatura media de la Tierra durante toda la civilización humana ha sido de unos 57 grados Fahrenheit (14 grados Celsius). Sin el fino manto que proporcionan estos gases de efecto invernadero, la temperatura de la Tierra sería de -0,4 grados Fahrenheit (-18 grados Celsius).<sup>9</sup> Los científicos también advierten de que si las naciones del mundo siguen quemando combustibles fósiles (carbón, petróleo y gas natural) que emiten dióxido de carbono y otros gases de efecto invernadero, las temperaturas subirán más deprisa de lo que la mayoría de las especies pueden adaptarse.

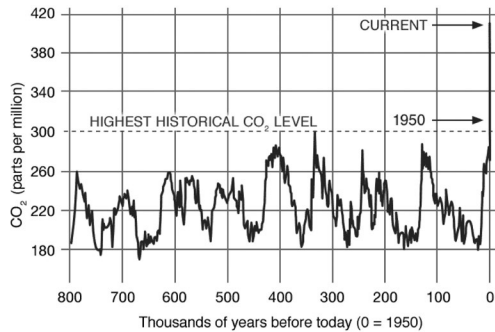
La combustión de recursos fósiles ha impulsado la mayor parte de la economía mundial durante más de 200 años y ha permitido notables avances en la producción de alimentos, la medicina, el transporte y los bienes de consumo. La crisis actual es que la concentración de dióxido de carbono en la atmósfera de la Tierra es ahora mayor que en cualquier otro momento de los últimos 3.6 millones de años.<sup>10</sup> No sólo están aumentando las emisiones mundiales actuales de dióxido de carbono, sino que el ritmo de emisión se está acelerando. Lo mismo ocurre con las emisiones de metano y óxido nitroso. Un signo de esperanza, sin embargo, se encuentra en la disminución de ciertos gases utilizados en refrigeración (CFC-11 y CFC-12), debido a las regulaciones que se impusieron después de que EE. UU. firmara el Protocolo de Montreal para proteger la capa de ozono de la Tierra.<sup>11</sup> (Véase la figura 1.)



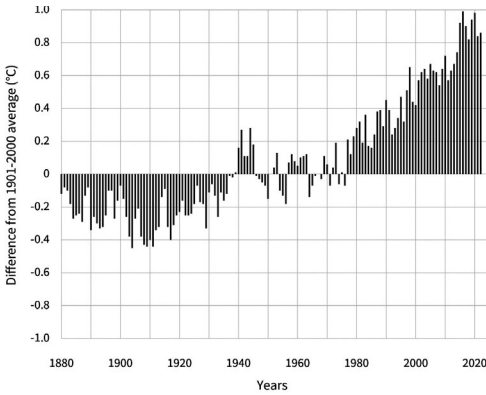
**Figura 1: Abundancia media mundial de los principales gases de efecto invernadero de larga vida, bien mezclados: dióxido de carbono, metano, óxido nitroso y gases refrigerantes. Fuente: NOAA's Annual Greenhouse Gas Index (actualizada primavera 2022)**

En junio de 2022, las concentraciones atmosféricas mundiales de dióxido de carbono alcanzaron la cifra récord de 419 partículas por millón (ppm).<sup>12</sup> (Véase la figura 2.)

Las crecientes concentraciones de estos gases de efecto invernadero hacen que la Tierra retenga cada vez más calor del sol, lo que ha provocado un aumento del calentamiento global y del cambio climático asociado. Según el Informe de Evaluación más reciente (AR6) publicado por el Grupo Intergubernamental de Expertos sobre el Cambio Climático de las Naciones Unidas (IPCC), La temperatura de la superficie terrestre ha aumentado unos 1.9 grados



**Figure 2: Medidas indirectas de dióxido de carbono (a partir de núcleos de hielo)**  
Fuente: [NASA, Global Climate Change: Key Indicators](#)



**Figura 3. Temperatura media mundial en superficie (1880-2020)**

**Fuente: NOAA, [Climate Change: Global Temperature](#) (actualizada junio 2022)**

Fahrenheit (1.1 grados Celsius) desde 1850.<sup>13</sup> (Véase la figura 3.)

Este ritmo de calentamiento no tiene precedentes en al menos los últimos 12,000 años. La Tierra no ha estado tan caliente desde mucho antes de la civilización humana, hace al menos 125,000 años.<sup>14</sup> No es de extrañar que las pruebas de este calentamiento sean visibles en todo el mundo.

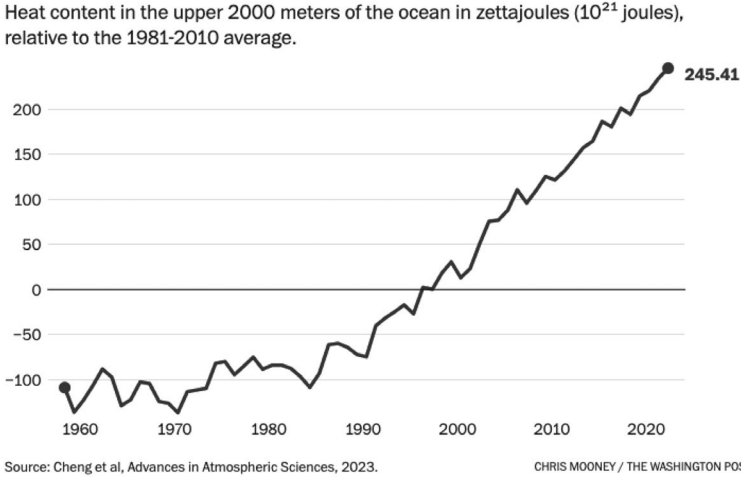
Las capas de hielo del Ártico y Groenlandia se derriten a un ritmo acelerado. Al mismo tiempo, los glaciares se derriten y retroceden en casi todo el mundo, poniendo en peligro las fuentes de agua potable de casi 2,000 millones de personas.<sup>15</sup>

Este aumento del deshielo del agua dulce, combinado con la expansión del agua del mar debido a las temperaturas más cálidas, también está elevando el nivel global del mar a un ritmo acelerado.<sup>16</sup> La subida del nivel del mar pone en peligro un billón de personas que viven a menos de 10 metros por encima de las actuales líneas de marea alta, lo que probablemente producirá millones de refugiados climáticos.<sup>17</sup>

Las temperaturas más cálidas derivadas del calentamiento global también plantean graves riesgos para la salud pública. Esto es especialmente cierto para quienes sufren el “efecto isla de calor” en ciudades con pocos espacios verdes, quienes no pueden permitirse el aire acondicionado, quienes trabajan al aire libre o quienes carecen de hogar. La inmensa mayoría de las personas que sufren estas consecuencias negativas para la salud tienen bajos ingresos y suelen ser negros, indígenas y otras personas de color.

Este cambio climático también aumenta drásticamente la frecuencia e intensidad de fenómenos meteorológicos extremos como sequías, inundaciones, huracanes e incendios forestales, con enormes pérdidas de vidas y bienes, reducción de los rendimientos agrícolas y costosos trastornos para la sociedad.

Por supuesto, el cuidado del clima no afecta sólo a los seres humanos. En todo el planeta, el cambio de los ecosistemas está acelerando la extinción de muchas especies vegetales y animales. Esto es especialmente cierto en los océanos de la Tierra, que han almacenado el 90% del exceso de calor hasta la fecha y han sufrido una importante decoloración de los corales, acidificación e impactos adversos en las especies marinas. (Véase la figura 4.) [Título en inglés: Contenido de calor en los 2000 metros superiores del océano en zettajulios en relación con la media de 1981-2010.]



**Figura 4. Nuevo récord de calor oceánico en 2022<sup>18</sup>**

Los efectos del calentamiento global y el cambio climático se agravan cada año que pasa.

### **3. ¿ESTAMOS VIVIENDO UN MOMENTO CRÍTICO PARA EL CLIMA DE LA TIERRA?**

El Grupo Intergubernamental de Expertos sobre el Cambio Climático (IPCC) se creó en 1988 para proporcionar a los gobiernos de todos los niveles información científica que puedan utilizar para elaborar políticas climáticas. El IPCC publica informes de evaluación científica exhaustivos cada seis o siete años. Estos informes son el resultado de una revisión abierta y transparente por parte de expertos y gobiernos de todo el mundo.<sup>19</sup> En 2018, el IPCC publicó un informe especial en el que advertía de que los impactos del cambio climático podrían llegar a

ser catastróficos para la civilización humana si el calentamiento global supera un aumento de 1.5 grados centígrados (27 grados Fahrenheit).<sup>20</sup>

El Sexto Informe de Evaluación del IPCC, publicado en 2021, advierte de que “la temperatura global en superficie seguirá aumentando al menos hasta mediados del siglo en todos los escenarios de emisiones considerados. El calentamiento global de 1.5°C y 2°C se superará durante el siglo XXI a menos que se produzcan profundas reducciones de las emisiones [de dióxido de carbono] y de otros gases de efecto invernadero en las próximas décadas.”<sup>21</sup>

Según el Programa de las Naciones Unidas para el Medio Ambiente (UNEP), al ritmo actual de emisiones de gases de efecto invernadero, la temperatura mundial aumentará 2.7 grados centígrados de aquí a finales de siglo.<sup>22</sup> Incluso si todas las naciones que firmaron el Acuerdo de París de 2015 de las Naciones Unidas cumplen sus compromisos,<sup>23</sup> se calcula que el calentamiento alcanzará los 2,4 grados Celsius.<sup>24</sup> Recordemos que la Tierra se ha calentado 1.1 grados Celsius (1.9 grados Fahrenheit) desde 1850; nos enfrentamos a otros 1.3 a 1.6 grados Celsius (2.3-2.9 Fahrenheit) en las próximas siete décadas, y se prevé que el calentamiento siga aumentando a finales del siglo XXI.

Justificadamente alarmado por esta información, el Secretario General de la ONU, António Guterres, declaró que el Sexto Informe de Evaluación del IPCC era un “código rojo para la humanidad.” En una declaración publicada con el informe, escribió: “Las señales de alarma son ensordecedoras y las pruebas irrefutables: las emisiones de gases de efecto invernadero procedentes de la quema de combustibles fósiles y la deforestación están asfixiando nuestro planeta y poniendo en peligro inmediato a miles de millones de personas.”<sup>25</sup>

Desde el punto de vista de la fe, es razonable concluir que la crisis climática es, de hecho, un momento *kairós*.

Los antiguos griegos tenían dos palabras para “tiempo.” *Chronos*, o tiempo regular, se refería a nuestro sentido habitual del tiempo como ordinario, cuantitativo y secuencial. *Kairós*, o tiempo crítico, por el contrario, se refería a un momento inusual que es extraordinario, cualitativo y decisivo. En el griego del Nuevo Testamento, los autores utilizaban *kairós* “para enfatizar un momento especial de tiempo en el que Dios visita al pueblo [de Dios] para ofrecerle una oportunidad única de arrepentimiento y conversión, de cambio y acción decisiva. Es un



momento de juicio. Es un momento de verdad, una crisis.”<sup>26</sup>

En el Nuevo Testamento, la palabra *kairós* suele referirse a un momento decisivo en el que todos fueron llamados a arrepentirse, creer en el Evangelio y seguir a Jesús. En la teología cristiana, sin embargo, el concepto no se limita a este contexto salvífico. En otros momentos decisivos, como el periodo de la Reforma (1517-1580), los cristianos han utilizado “*kairós*” para nombrar la llamada urgente de Dios a una acción decisiva en la historia.<sup>27</sup>

Ante los desafíos que plantean el cambio climático y otros problemas medioambientales, como la extinción de especies y la pérdida de biodiversidad, algunos cristianos recurren hoy al “*kairós*” no sólo para expresar el momento decisivo de la llamada de Dios, sino también para recordar a los creyentes que Dios actúa en esa llamada para fortalecer la esperanza y la acción:

Utilizamos la palabra griega *kairós* para describir un momento en el tiempo, a menudo breve, que tiene un significado eterno. ... Para la raza humana en su conjunto, existe ahora un *kairós*, un momento decisivo en nuestra relación con la creación de Dios. O actuamos a tiempo para proteger la vida en la Tierra de las peores consecuencias de la insensatez humana, o no actuamos...<sup>28</sup>

#### **4. ¿CÓMO DEBERÍAN EMPEZAR A RESPONDER LOS CRISTIANOS A ESTE MOMENTO KAIRÓS?**

---

A medida que la ciencia relacionada con el calentamiento global y el cambio climático se ha vuelto más definitiva y persuasiva, muchas personas en todo el mundo alzan sus voces cada vez más angustiadas.

Muchos de nosotros en la ELCA contribuimos y/o somos voluntarios de organizaciones, como Lutheran Disaster Response y el Comité Internacional de la Cruz Roja, que han respondido diligentemente a la devastación causada por los incendios forestales en el Oeste, los tornados en el Medio Oeste y el Sureste, y las inundaciones en todo el país, causadas por fuertes tormentas y huracanes. Los científicos afirman que estas catástrofes naturales se han intensificado debido al calentamiento global y al cambio climático.

Es aterrador y descorazonador saber que un número cada vez mayor de trabajadores agrícolas y de ganado mueren por estrés calórico en

Estados Unidos y en todo el mundo.<sup>29</sup> Algunos de nosotros trabajamos al aire libre o conocemos a otros que lo hacen, y todos dependemos de los agricultores que plantan, cultivan y cosechan los alimentos que damos por sentados. Algunos de nosotros vivimos en estados situados a lo largo de la frontera sur de Estados Unidos, donde un número cada vez mayor de personas desesperadas buscan seguridad y oportunidades en nuestro país huyendo de las consecuencias de la creciente devastación ecológica de sus países de origen.

Además, algunos que necesitan los ingresos de la extracción de combustibles fósiles, o que trabajan para empresas que extraen ese combustible para impulsar nuestra economía, se sienten denigrados o menospreciados. Suelen sentirlo sobre todo por parte de quienes abogan por una transición justa hacia energías limpias y una rápida reducción de las emisiones de gases de efecto invernadero.

Otros que viven cerca de refinerías de petróleo, centrales eléctricas de carbón, plantas de producción y distribución de gas natural, fábricas de plástico y autopistas se sienten despreciados, irrespetados e ignorados, incluso cuando respiran las emisiones nocivas de estas instalaciones.

A nuestro alrededor hay voces que claman ayuda y transformación.

La perturbación de la creación y estas diversas voces ponen de manifiesto que los seres humanos no han sabido vivir su vocación de ser “mayordomos” buenos y cuidadosos de la creación. Vivir en una relación correcta con Dios y la creación comienza con la confesión y el arrepentimiento.

Como pueblo de Dios estamos llamados a confesar:

- Nuestra incapacidad para tener en cuenta los intereses de las generaciones futuras.
- Nuestra indiferencia hacia las víctimas de la injusticia medioambiental.
- Nuestra insuficiente preocupación por el bienestar de otras especies en peligro de extinción.
- Nuestra complicidad personal a través de estilos de vida con altas emisiones de carbono.
- Nuestro desdén por aquellos con los que no estamos de acuerdo.

La ELCA enseña que, aunque el pecado tiene dimensiones personales, “el pecado es... también colectivo o comunitario. Los seres humanos pecadores crean estructuras, organizaciones y sociedades que perpetúan el pecado, a veces involuntariamente. Esto se llama ‘pecado estructural.’”<sup>30</sup> El colonialismo y la industrialización son dos factores estructurales responsables en gran medida de los males sociales y ecológicos a los que nos enfrentamos hoy en día.

Algunos de nosotros nos hemos beneficiado de estas fuerzas estructurales a expensas de otros que viven con las consecuencias en paisajes degradados y condiciones contaminadas. “En nuestra liturgia, mencionamos esta realidad sistémica en la confesión: ‘Somos cautivos del pecado y no podemos liberarnos nosotros mismos’. Una vez que comprendemos nuestra propia participación en este daño sistémico, podemos identificarlo como pecado, confesarlo y, por medio de la gracia y la fuerza de Dios, comenzar a actuar de manera diferente.”<sup>31</sup>

## **5. ¿CUÁLES ENSEÑANZAS SOCIALES DE LA ELCA SON ÚTILES?**

**La ley, el Evangelio y el papel que juega el gobierno.** Nuestra tradición luterana afirma que Dios persigue activamente el florecimiento de la vida en la sociedad humana de dos maneras: a través del Evangelio y de la Ley.

Como Redentor del mundo, Dios actúa a través de la Iglesia para proclamar el Evangelio y promover la misericordia y la reconciliación mediante la proclamación de la Palabra y la administración de los sacramentos. Como Creador del mundo, Dios se sirve de las autoridades civiles para frenar el mal, establecer un mínimo de justicia y promover el bien común mediante el imperio de la ley y el uso de la razón.

Dada la naturaleza sistémica de la crisis climática, los gobiernos y las políticas públicas son fundamentales. Los luteranos creen “el gobierno permanece como regalo de Dios porque está destinado a hacer lo que las iglesias, las familias, los individuos, y las empresas no pueden hacer de su propia cuenta; o sea, proteger y coordinar el bienestar de los individuos, las comunidades, y la creación.”<sup>32</sup> La prueba de fuego de la acción gubernamental es si se sirve a nuestro prójimo y si se hace justicia.

**Tres dimensiones de la justicia climática.** Sin embargo, lo que constituye la justicia no siempre es evidente. Determinar qué es la justicia en el contexto del cambio climático es aún más complicado porque implica al menos tres dimensiones interrelacionadas.

En primer lugar está la cuestión de la justicia intergeneracional. Es decir, ¿cómo debe la sociedad distribuir equitativamente entre las generaciones actuales las cargas asociadas a la reducción de las emisiones de gases de efecto invernadero (mitigación) y a la lucha contra los costosos efectos del cambio climático (adaptación)? En segundo lugar está la cuestión de la justicia intergeneracional. Es decir, ¿cómo podemos respetar y defender mejor los intereses de las generaciones futuras de nuestra especie y de otras especies y la integridad de los sistemas ecológicos de los que depende la vida? Por último, está la cuestión de la justicia interseccional. Es decir, ¿cómo se entrecruza la justicia climática con las injusticias históricas relacionadas con la raza, la clase y el género?

**Cuatro principios morales.** La proclamación social en 1993 de la ELCA *El cuidado de la creación* identifica cuatro principios morales que nos ayudan a discernir lo que exige la justicia en estas tres dimensiones: participación, solidaridad, suficiencia, y sustentabilidad. Estos cuatro principios, utilizados en varias declaraciones sociales de la ELCA, son directamente pertinentes para los debates éticos sobre la crisis climática.

Por ejemplo, el principio de participación subraya que todas las formas de vida son importantes y que sus intereses deben ser escuchados y respetados en las decisiones que afectan a sus vidas. Como mínimo, esto significa que “oramos para que nuestra iglesia pueda convertirse en una instancia donde diferentes grupos puedan encontrarse, donde puedan tratarse asuntos difíciles y donde se procure el bien común.”<sup>33</sup>

El principio de solidaridad pone de relieve el parentesco y la interdependencia de todas las formas de vida y fomenta el apoyo y la ayuda a los que sufren. *El cuidado de la creación* subraya que “esta iglesia procurara [que] estaremos en solidaridad con aquellos que enfrentan directamente riesgos ambientales producidos por materiales tóxicos, ya sea en la industria, como en la agricultura y en el hogar. Insistiremos en la distribución equitativa entre los costos involucrados en el mantenimiento de un medio ambiente saludable.”<sup>34</sup>

El principio de suficiencia significa “suplir las necesidades básicas de toda la humanidad, al igual que las necesidades de la creación en su totalidad.”<sup>35</sup> En la medida en que la norma de suficiencia hace hincapié en la equidad y repudia el consumo derrochador y perjudicial, representa una dimensión de la justicia distributiva. “El principio de la suficiencia

nos exige trabar entre todos y con el miedo ambiente a fin de satisfacer las necesidades sin causar agobios adicionales.”<sup>36</sup>

Por último, el principio de sostenibilidad valora “la capacidad que tienen los sistemas naturales y sociales para sobrevivir y prosperar juntos a largo plazo.”<sup>37</sup> La pobreza generalizada que azota a las generaciones actuales no es justa ni sostenible; además, debemos reconocer que la sostenibilidad exige obviamente “un mayor alcance de la responsabilidad hacia las generaciones futuras.”<sup>38</sup>

**Dar prioridad a los pobres y vulnerables.** Un compromiso moral implícito en estos cuatro principios y profundamente arraigado en la doctrina social de la ELCA es la prioridad ética para los más vulnerables y marginados. Por ejemplo:

Dios está de pie para enjuiciar a aquellas autoridades que no cumplen con su responsabilidad y, en cambio, ejerce la compasión para liberar a los pobres de todo aquello que les oprime: “Hagan justicia al débil y el huérfano! Hagan justicia al pobre y al necesitado!” (Salmo 82:3). De los ricos se espera que utilicen su riqueza para beneficiar a su prójimo que vive en la pobreza, aquí y en todo el mundo.<sup>39</sup>

Nuestros vecinos incluyen “todas las gentes y la creación del mundo.”<sup>40</sup> Los cristianos tienen una obligación profética “de nombrar y denunciar los ídolos venerados por la gente, identificar el poder del pecado presente en las estructuras sociales, y apoyar con esperanza al pueblo pobre y desposeído de poder.”<sup>41</sup> Una de las mayores injusticias provocadas por el cambio climático es que, en todo el planeta, quienes viven en la pobreza son quienes menos han contribuido a producirlo y, sin embargo, sufren sus mayores consecuencias.

**El principio de precaución.** Por último, la enseñanza social de la ELCA aporta a la crisis climática lo que se ha dado en llamar “el principio de precaución.” “Cuando las actividades humanas pueden provocar un daño moralmente inaceptable que sea científicamente plausible pero incierto, se tomarán medidas para evitarlo o disminuirlo.”<sup>42</sup> Se trata de una base sólida para hacer caso a las advertencias de los científicos y reducir las emisiones mediante políticas públicas y la cooperación internacional, así como a través de la responsabilidad personal y corporativa.

## **6. ¿CÓMO ENSEÑA LA ELCA QUE DEBE ABORDARSE EL CAMBIO CLIMÁTICO?**

---

De estas reflexiones éticas se desprenden las siguientes convicciones sobre los retos que plantean el calentamiento global y el cambio climático.

Esta iglesia reconoce que algunos en nuestra iglesia no creen que la iglesia o las personas de fe deban involucrarse en política. La enseñanza de la ELCA adopta un punto de vista más matizado: “El rol de la iglesia no es tomar posiciones partidistas, sino la política tiene que ver con la negociación de cómo se comparten los beneficios y las cargas de vivir en una sociedad.”<sup>43</sup> En una democracia, los cristianos comparten la responsabilidad política. La ELCA anima a los cristianos a participar en los asuntos de gobierno.

El principio de participación autoriza a esta iglesia a defender -hablando al mismo lado y con los marginados- incluso la propia creación, ya que no tiene voz en los pasillos del poder. Esto ocurre cuando “los miembros se manifiestan individualmente o como parte de grupos activistas. También incluye el testimonio público coordinado por las oficinas de defensa de la ELCA o de organizaciones no gubernamentales luteranas asociadas.”<sup>44</sup> Los miembros de nuestra Iglesia tienen la obligación moral de comprometerse a determinar el rumbo de nuestro país mientras vivimos nuestra vocación de cuidar la creación de Dios.

Debemos guiarnos tanto por la valentía como por la humildad a la hora de llevar a cabo estos fieles esfuerzos. Por un lado, debemos armarnos de valor para afrontar la crisis climática y los peligros que plantea a la civilización humana y a la diversidad de la vida en la Tierra. Por otro lado, debemos actuar con humildad sobre la mejor manera de afrontar esos peligros.

Podemos estar de acuerdo en los fines pero discrepar en los medios. Personas bien intencionadas pueden discrepar sobre lo que constituye la mejor parte de la acción moral. Debemos deliberar y colaborar porque no podemos resolver el problema individualmente o como una sola institución. La deliberación moral y la acción conjunta son esenciales para nuestra identidad como Iglesia.

También necesitamos paciencia y fortaleza. Los retos que plantean el calentamiento global y el cambio climático son consecuencia de las actividades humanas desde la Revolución Industrial. Los cambios

sistémicos requieren tiempo y una cuidadosa deliberación para evitar consecuencias imprevistas.

Guiada por estas percepciones, esta iglesia propone las siguientes convicciones para guiar el discernimiento y las acciones hacia los desafíos planteados por el *kairós* climático:

A. La ELCA exhorta a individuos, agencias, organizaciones, corporaciones y gobiernos a perseguir metas, fijar políticas y establecer prácticas que:

- Afirman la abrumadora evidencia científica de que el actual aumento de las emisiones y el consiguiente calentamiento global han sido causados por la actividad humana.
- Invitan y comprometer a todos los agentes interesados a desarrollar soluciones para el cambio climático que sean apropiadas para su localidad y adecuadas a los retos a los que nos enfrentamos.
- Promueven una transición justa de los combustibles fósiles a un futuro energético limpio que no deje a nadie atrás, a través de inversiones públicas en programas de desarrollo económico y reconversión laboral.
- Dan prioridad a la asignación de recursos a quienes tienen menos responsabilidad en las emisiones de gases de efecto invernadero, pero ya experimentan de forma desproporcionada sus costosos impactos.
  - Fomentar la justicia restaurativa financiando íntegramente las Naciones Unidas Green Climate Fund y fondos importantes para las víctimas estadounidenses de la injusticia medioambiental en "comunidades de primera línea".
- Reducen las emisiones de gases de efecto invernadero al índice que, según los científicos, mantendrá el calentamiento global por debajo de 2.0 grados centígrados (3.6 grados Fahrenheit) y lo más cerca posible de 1.5 grados centígrados.
  - Incluir un objetivo provisional de EE. UU. de reducción del 50% de las emisiones de gases de efecto invernadero respecto a los niveles de 2005 para 2030.
  - Afirmar objetivos de reducción diferentes pero cada vez más ambiciosos para los firmantes del Acuerdo de París.

- Apoyan estrategias de mitigación para lograr este objetivo, incluyendo:
  - Mayor regulación de las fuentes de emisión de gases de efecto invernadero.
  - Mayor acceso e incentivos para la climatización de los hogares, la eficiencia energética, los sistemas de energías renovables, la electrificación de los edificios y la electrificación del transporte para reducir la carga energética de los hogares.
  - Normas estatales y federales nuevas y ampliadas sobre energías limpias.
  - Enfoques de tarificación del carbono que mitiguen con éxito los efectos regresivos sobre los hogares con ingresos bajos y moderados y que, al mismo tiempo, reduzcan eficazmente las emisiones.
  - Mejores prácticas de manejo forestal que reduzcan la deforestación y promuevan la biodiversidad mediante la forestación (plantación de árboles) en zonas urbanas, suburbanas y rurales.
  - Mayores incentivos para el secuestro duradero de carbono en el suelo y otras prácticas regenerativas en explotaciones agrícolas y ganaderas, como los silvopastoriles,<sup>45</sup> pastoreo manejado, cultivos básicos perennes, cultivos intercalados de árboles, cultivos anuales regenerativos, agricultura de conservación y restauración de tierras agrícolas abandonadas.<sup>46</sup>
  - Cambios en la dieta y otros estilos de vida personales que reduzcan las emisiones de gases de efecto invernadero, como la eliminación de desechos alimentarios, el compostaje, la adopción de dietas ricas en plantas, la construcción y utilización de infraestructuras para bicicletas, el uso compartido de automóviles y la promoción de comunidades transitables caminando.<sup>47</sup>
- Apoyan estrategias que permitan la adaptación al cambio climático, incluyendo:
  - Protección de los humedales costeros.
  - Agroforestería sostenible.



- Propiedad, producción y distribución descentralizadas de energías renovables.
- Garantizar y proteger los derechos territoriales de los pueblos indígenas.
- Aumento y mejora del transporte público.<sup>48</sup>

B. Del mismo modo, esta iglesia rechaza las creencias, objetivos y políticas que:

- Refutan el hecho de que las naciones industrializadas del mundo son responsables de la gran mayoría de las emisiones de gases de efecto invernadero desde los inicios de la Era Industrial, o el hecho de que las emisiones per cápita actuales en Estados Unidos son tres veces superiores a la media mundial.<sup>49</sup>
- Dan prioridad a los impactos económicos en las generaciones presentes sin tener en cuenta las consecuencias sociales, económicas o ecológicas para las generaciones futuras.
- Fomentan el conflicto político mediante la distorsión de la investigación científica y la distorsión de las intenciones de los oponentes.
- Desprecian la naturaleza interseccional del cambio climático y denigrar a quienes trabajan en la industria de los combustibles fósiles en lugar de dirigir las críticas hacia quienes tienen el poder de cambiar los sistemas y las políticas que limitan o dictan nuestras opciones energéticas.
- Perpetúan la carga desproporcionada que soportan aquellos cuyas comunidades albergan industrias que producen contaminación nociva y emisiones de gases de efecto invernadero.
- Adoptan una perspectiva autocomplaciente o derrotista, ya que perpetúa el statu quo injusto y elude la responsabilidad moral por el cambio climático.

C. Además, la ELCA *planteará preguntas inquisitivas sobre los objetivos y las políticas que:*

- Generan residuos tóxicos que representan graves peligros para las generaciones presentes y futuras.
- Confían exclusivamente en soluciones tecnológicas para reducir las emisiones y/o abordar el desequilibrio energético de la Tierra.<sup>50</sup>

- Niegan considerar cómo el cambio climático pone en peligro las inversiones financieras o cómo las inversiones en empresas de combustibles fósiles perpetúan y exacerbaban el cambio climático.

D. Finalmente, la ELCA *desafía a todas las expresiones de esta iglesia a:*

- Promover el cuidado de la creación mediante la predicación, la adoración y la programación educativa.<sup>51</sup>
- Considerar la adopción de compromisos congregacionales para el cuidado de la creación, por ejemplo, convirtiéndose en una Congregación del Pacto para el Cuidado de la Creación a través de Luteranos Restaurando la Creación<sup>52</sup> y/o convertirse en una Congregación Cool a través de Interfaith Power & Light.<sup>53</sup>
- Proporcionar atención pastoral a quienes luchan contra la “ansiedad climática” y otros problemas de salud mental relacionados, especialmente a nuestros más jóvenes.<sup>54</sup>
- Dar testimonio público de la crisis climática y “practicar lo que predicamos” mediante:
  - Alcanzar los mismos niveles de reducción de gases de efecto invernadero que instamos a perseguir al gobierno de EE. UU.
  - Invertir en sistemas de eficiencia energética y energías renovables.
  - Revisar cómo se pueden utilizar los terrenos de la ELCA para secuestrar carbono, promover la biodiversidad y/o fomentar otras relaciones vivificantes con la creación.
  - Convertirse en “comunidades anticipadoras” que modelen la resistencia climática (por ejemplo, refugios de emergencia, espacios de refrigeración, huertos comunitarios).
- Demostrar nuestro cuidado por la creación a través de nuestro presupuesto e inversión de los fondos de la iglesia, incluyendo el cribado de las acciones de combustibles fósiles o la participación en el activismo de los accionistas con respecto a dichos fondos.
- Promover la alfabetización científica y la instrucción sobre el calentamiento global y el cambio climático en todas nuestras instituciones educativas.
- Participar en la defensa legislativa a todos los niveles de gobierno, individual y colectivamente.

- Unirse a los socios ecuménicos, interreligiosos y laicos que trabajan para hacer frente a la crisis climática.<sup>55</sup>
- Participar en actos de organización comunitaria para construir relaciones más fuertes y comunidades más resistentes que puedan actuar para crear soluciones climáticas significativas y ayudar a la gente a entender que tienen el poder de hacer un cambio duradero.<sup>56</sup>

## **CONCLUSIÓN: ¿DÓNDE ENCONTRAMOS ESPERANZA Y PODER PARA AFRONTAR EL CAMBIO CLIMÁTICO?**

Nuestro planeta tiene fiebre, y esta crisis climática es un momento kairós. Al igual que la carrera de Martín Lutero reflejó “una dinámica de protesta y reforma unida a un agudo sentido del kairós,” todos los cristianos están llamados a afrontar la crisis climática de forma similar.<sup>57</sup>

Como miembros de esta sociedad, haríamos bien en prestar atención a la visión del Dr. Martin Luther King Jr. cuyas palabras en su tiempo resuenan para nosotros al enfrentarnos hoy a la crisis climática:

Nos enfrentamos a la feroz urgencia del ahora. En este enigma de la vida y la historia, existe el concepto de llegar demasiado tarde. La procrastinación sigue siendo el ladrón del tiempo.... Sobre los huesos blanqueados y los residuos desordenados de numerosas civilizaciones están escritas las patéticas palabras: Demasiado tarde.<sup>58</sup>

Así pues, nuestra Iglesia contempla la realidad actual y el futuro hacia el que nos dirigimos con gran preocupación, pero también se siente fortalecida por una visión de prosperidad y esperanza como invitación de Dios a unirse a su acción para sanar la Tierra. La reciente proclamación social *Fe, sexismo, y justicia* resume bien esta visión:

Nosotros, en la Iglesia Evangélica Luterana en América (ELCA, por sus siglas en inglés), creemos que la intención de Dios revelada en las Escrituras es que todos los seres humanos gocen de una vida abundante y puedan florecer... En la historia cristiana, desde la creación hasta la redención, las Escrituras revelan que la intención de Dios es que haya vida abundante y floreciente para la creación, y esto incluye a los seres humanos... El libro de Apocalipsis habla de la sanación de las naciones, y concluye con una visión de nuevos cielos y nueva tierra como el resultado final de la resolución de Dios (Apocalipsis 22:1-2). Esta iglesia cree que

la intención del Dios trino es que la creación florezca, y siempre trabaja para que las personas puedan prosperar.<sup>59</sup>

Creemos que Dios anhela y lucha por el bienestar ecológico de la Tierra y confiamos en que “la fidelidad de Dios sostiene a la iglesia y renueva nuestra fe, esperanza y amor.”<sup>60</sup> Como pueblo de Dios, afrontamos la crisis climática con esperanza activa y no con desesperación paralizante. “Capturados por la esperanza, proclamamos que Dios ha hecho la paz con todas las cosas por medio de la sangre de su cruz (Colosenses 1:15-20), y que el Espíritu de Dios, ‘dador de la vida,’ renueva la faz de la tierra.”<sup>61</sup>

Que el Espíritu Santo renueve el sentimiento de emergencia de esta Iglesia y nos capacite para una acción fiel y ferviente en este momento de *kairós*.

## GLOSSARY

---

Acidificación — Como una esponja, los océanos de la Tierra absorben cada vez más dióxido de carbono de la atmósfera, lo que los hace más ácidos. Esta absorción ayuda a regular las concentraciones de dióxido de carbono atmosférico del planeta, pero un agua más ácida perjudica la vida marina.

Activismo de los accionistas — Los esfuerzos de cualquier inversor por aprovechar sus derechos y privilegios como accionista para cambiar las prácticas o la estrategia de una empresa.

Atmósfera — Una mezcla de gases que envuelven la Tierra. Ayuda a hacer posible la vida dándonos aire para respirar, protegiéndonos de la dañina radiación ultravioleta del sol, atrapando el calor para calentar el planeta y evitando diferencias extremas de temperatura entre el día y la noche.

Biodiversidad — La variedad de vida que se encuentra en un lugar de la Tierra o la variedad total de vida en la Tierra. El término también abarca la variedad genética dentro de cada especie y la variedad de ecosistemas que crean las especies.

Calentamiento global — El calentamiento global es el aumento inusualmente rápido de la temperatura media de la superficie terrestre. En el pasado, la Tierra ha experimentado tanto calentamientos como enfriamientos sin la ayuda de la humanidad, pero el calentamiento climático actual se está produciendo mucho más rápidamente que en cualquier otro fenómeno de calentamiento anterior.

Cambio climático — Cambios a largo plazo en las temperaturas y los patrones climáticos. Pueden ser naturales, debidos a cambios en la actividad del sol o a grandes erupciones volcánicas. Sin embargo, desde el siglo XIX, la principal causa del cambio climático es la actividad humana.

Clima — Patrón meteorológico a largo plazo en una zona determinada, generalmente medido a lo largo de varias décadas.

Colonialismo — El establecimiento de un dominio extranjero sobre un territorio y su población. El colonialismo incluye la dominación política y legal sobre un pueblo subordinado, la explotación de los recursos humanos y naturales, la redistribución de esos recursos en beneficio de los intereses imperiales y la construcción de una diferencia racial y cultural que privilegia al gobernante colonial y a los colonos.

Decoloración del coral — Un planeta que se calienta significa un océano que se calienta, y un cambio en la temperatura del agua -de tan sólo 2 grados Fahrenheit- puede hacer que los corales expulsen a las algas. Una vez que estos corales mueren, los arrecifes rara vez regresan y la biodiversidad marina se perjudica.

Ecosistema — Área geográfica donde plantas, animales y otros organismos, junto con el clima y el entorno, interactúan para formar una red de vida. Cada factor de un ecosistema depende de todos los demás, directa o indirectamente.

Efectos islas de calor — Fenómeno por el cual las ciudades experimentan temperaturas del aire más altas que el campo circundante. Por término medio, las ciudades suelen ser entre 1 y 7 grados Fahrenheit más cálidas durante el día. Esta diferencia se mantiene hasta bien entrada la noche, cuando las ciudades pueden tener hasta 5 grados Fahrenheit más que las zonas circundantes. Los habitantes de las islas urbanas de calor son especialmente vulnerables a los efectos del calentamiento global.

El clima — Las condiciones en la superficie de la Tierra, como el viento, la temperatura o las precipitaciones, especialmente durante un periodo de tiempo concreto y relativamente corto en una zona determinada.

Emisiones nocivas — Contaminación tóxica del aire derivada de la actividad humana. Los aparatos de combustión domésticos, los vehículos de motor, las instalaciones industriales y los incendios forestales son fuentes habituales de contaminación atmosférica.

Energías limpias — Formas de energía que, a diferencia de los combustibles fósiles, no producen dióxido de carbono ni contaminación atmosférica. El sol, el viento y la energía hidráulica son los principales ejemplos. La energía nuclear también es limpia, aunque sus residuos son tóxicos y deben almacenarse adecuadamente.

Extinción — La muerte o exterminio de una especie. La extinción se produce cuando las especies disminuyen debido a fuerzas ambientales (fragmentación del hábitat, cambio climático, desastres naturales, sobreexplotación de especies para uso humano) o debido a cambios evolutivos a largo plazo en sus miembros (endogamia genética, reproducción deficiente, disminución del número de habitantes).

FloreCIMIENTO humano — Logros relativos de un estado en el que todos los aspectos de la vida de una comunidad son buenos, incluso el contexto en el que vive cada individuo. El florecimiento se refiere al bienestar de los grupos humanos, que depende tanto de la tecnología como de un medio ambiente sano que permita medios de vida suficientes y sostenibles para todos.

Refugiados climáticos — Personas obligadas a abandonar su país o zona de origen porque el cambio climático les ha imposibilitado vivir o trabajar allí.

Secuestro de carbono — El proceso de capturar, asegurar y almacenar el dióxido de carbono de la atmósfera, evitando así sus efectos de calentamiento.

## **NOTAS FINALES**

---

<sup>1</sup> Las referencias bíblicas a lo largo de este mensaje social proceden de la Reina Valera Actualizada (RVA 2015).

<sup>2</sup> Pronunciamento social de la ELCA *El Cuidado de la creación: visión, esperanza y justicia* [https://download.elca.org/ELCA%20Resource%20Repository/EnvironmentSS\\_Spanish.pdf](https://download.elca.org/ELCA%20Resource%20Repository/EnvironmentSS_Spanish.pdf). (1993): 10-11.

<sup>3</sup> Véase *Cuidando de la creación: Documento temático*, documento en inglés “[Caring for Creation: Climate Change](#),” documento preparado para la oficina de Responsabilidad Social Corporativa de la ELCA, aprobado por el Consejo de la Iglesia ELCA, Noviembre 2021 [CC21.11.251].

<sup>4</sup> “[Climate Justice](#),” página en inglés de la Federación Mundial Luterana.

<sup>5</sup> Artículo en inglés sobre alternativas de energía por Quirin Schiermeier et al., “[Energy Alternatives: Electricity Without Carbon](#),” *Nature* 454 (2008): 816-23.

<sup>6</sup> Proclamación social en inglés de la ELCA sobre la genética [\*Genetics, Faith and Responsibility\*](#) (2003): 10.

<sup>7</sup> Declaración en inglés de la Iglesia Evangélica Luterana en América a los pueblos indígenas americanos y nativos de Alaska “[\*A Declaration of the Evangelical Lutheran Church in America to American Indian and Alaska Native People\*](#)” (2021), Evangelical Lutheran Church in America.

<sup>8</sup> *El Cuidado de la creación* (1993): 3.

<sup>9</sup> Página web en inglés de la NASA sobre el calentamiento global “[\*Global Warming\*](#),” NASA Earth Observatory, junio 3, 2010.

<sup>10</sup> Artículo en inglés de la Administración Nacional Oceánica y Atmosférica *A pesar de los cierres por pandemia, el dióxido de carbono y el metano aumentaron en 2020* “[\*Despite Pandemic Shutdowns, Carbon Dioxide and Methane Surged in 2020\*](#),” NOAA Research News, abril 7, 2021.

<sup>11</sup> Información sobre el Protocolo de Montreal <https://www.un.org/es/observances/ozone-day#:~:text=El%20objetivo%20principal%20del%20Protocolo,los%20conocimientos%20cient%3%ADficos%20e%20informaci%3%B3n>, Programa Ambiental de las Naciones Unidas.

<sup>12</sup> El índice anual de gases de efecto invernadero (AGGI) de la NOAA en inglés “[\*The NOAA Annual Greenhouse Gas Index\*](#),” Laboratorio de Observación Mundial, actualizado en primavera de 2022. Véase también en inglés el *Resumen para responsables políticos* por Valérie Masson-Delmotte et al., “Summary for Policymakers” en [\*Climate Change 2021: The Physical Science Basis\*](#) (Cambridge, England: Cambridge University Press, 2021): 8, A.2.1.

<sup>13</sup> Valérie Masson-Delmotte et al., *Resumen para responsables políticos*, ibid.: 5, A.1.2.

<sup>14</sup> Para los cambios en la temperatura global de la superficie, reconstruida a partir de archivos paleoclimáticos, véase en inglés Valérie Masson-Delmotte et al., “Summary for Policymakers,” ibid.: 6, panel (a).

<sup>15</sup> Artículo en inglés sobre el potencial de la nieve para abastecer la demanda humana de agua en el presente y el futuro por J.S. Mankin et al., “[\*The Potential for Snow to Supply Human Water Demand in the Present and Future\*](#),” *Environmental Research Letters*, 10(11), 1-10.

<sup>16</sup> Artículo en inglés de la NASA *¿Cómo sabemos que el cambio climático es real?* “[\*How Do We Know Climate Change Is Real?\*](#),” NASA Global Climate Change.

<sup>17</sup> Artículo en inglés *Los nuevos datos de elevación triplican las estimaciones de vulnerabilidad mundial a la subida del nivel del mar y las inundaciones costeras* por Scott A. Kulp y Benjamin H. Strauss, “[\*New Elevation Data Triple Estimates of Global Vulnerability to Sea-level Rise and Coastal Flooding\*](#),” *Nature Communications* 10, artículo 4844 (2019).

- <sup>18</sup> Artículo en inglés *Los océanos alcanzaron otro récord de temperatura en 2022* por Chris Mooney y Brady Dennis, “[Oceans Surged to Another Record-high Temperature in 2022](#),” *Washington Post*, enero 11, 2023.
- <sup>19</sup> Grupo Intergubernamental de Expertos sobre el Cambio Climático (IPCC) “[About the IPCC](#)”. Según la NASA, "la gran mayoría de los científicos del clima que publican activamente -97%- están de acuerdo en que los humanos están causando el calentamiento global y el cambio climático". Véase el artículo en inglés *¿Están de acuerdo los científicos sobre el cambio climático? “Do Scientists Agree on Climate Change?”*, NASA Global Climate Change.
- <sup>20</sup> Valérie Masson-Delmotte et al., *Resumen para responsables políticos en Informe especial: Calentamiento global de 1,5°C*, [Special Report: Global Warming of 1.5°C](#), Grupo Intergubernamental de Expertos sobre el Cambio Climático, 2018.
- <sup>21</sup> Valérie Masson-Delmotte et al., *Resumen para responsables políticos en Climate Change 2021: The Physical Science Basis* (Cambridge, England: Cambridge University Press, 2021): 14, B.1.
- <sup>22</sup> Informe sobre la brecha de emisiones 2021 publicado en inglés por el Programa Ambiental de las Naciones Unidas, “[Emissions Gap Report 2021](#),” octubre 26, 2021.
- <sup>23</sup> El Acuerdo de París [https://unfccc.int/sites/default/files/spanish\\_paris\\_agreement.pdf](https://unfccc.int/sites/default/files/spanish_paris_agreement.pdf), Marco de las Naciones Unidas sobre el Cambio Climático.
- <sup>24</sup> Artículo en inglés *Temperaturas globales: Evaluación de los avances hacia los Acuerdos de París* “<https://climateactiontracker.org/global/temperatures/>,” Climate Action Tracker, actualizado el 9 de noviembre de 2021.
- <sup>25</sup> Reportaje en inglés Guterres: El informe del IPCC es un código rojo para la humanidad “<https://press.un.org/en/2021/sgsm20847.doc.htm#:~:text=Today's%20IPCC%20Working%20Group%201,of%20people%20at%20immediate%20risk.>,” Naciones Unidas, agosto 9, 2021.
- <sup>26</sup> El documento Kairós publicado en inglés por Robert McAfee Brown, ed., *The Kairos Document: Challenge to the Church*, rev. 2nd ed. (Skotaville Publishers and William B. Eerdmans Publishing Company, 1987): 2. Citado en Robert McAfee Brown, ed., *Kairos: Three Prophetic Challenges to the Church* (Eerdmans Publishing, 1990): 26. Véase también Barbara R. Rossing and Johan Buitendag, “[Life in Its Fullness: Ecology, Eschatology and Ecodomy in a Time of Climate Change](#),” *HTS Theologies Studies / Theological Studies*, vol. 76, no. 1. (2020).
- <sup>27</sup> Véase el artículo en inglés de Daniel Weidner sobre la teología de Kairós y la crítica profética desde la perspectiva de Paul Tillich, “[Prophetic Criticism and the Rhetoric of Temporality: Paul Tillich’s Kairos Texts and Weimar Intellectual Politics](#),” *Political Theology* 21:1-2 (2020): 71-88.



<sup>28</sup> Bartholomew I of Constantinople, “Symposium VII: ‘Arctic: The Mirror of Life,’” Orthodox Fellowship of the Transfiguration, Sept. 12, 2007, pg. 3.

<sup>29</sup> Protéjase del Estrés por Calor <https://afop.org/wp-content/uploads/2020/01/Heat-Stress-Flipchart-8.5.19.pdf>, Asociación de Programas de Oportunidades para Trabajadores Agrícolas, en cooperación con la Administración de Seguridad y Salud laboral (OSHA). Según los Centros para el Control y la Prevención de Enfermedades, los trabajadores agrícolas mueren por enfermedades relacionadas con el calor a un índice 20 veces superior al de toda la población activa civil de EE.UU. Véase también el reportaje en inglés de Bill Chappell sobre los efectos del calor sobre el sector ganadero, “[Days of Intense Heat Have Killed Thousands of Cattle in Kansas](#),” NPR/Wisconsin Public Radio, junio 16, 2022.

<sup>30</sup> Proclamación social de la ELCA *Fe, sexismo y justicia* [https://download.elca.org/ELCA%20Resource%20Repository/Fe\\_sexismo\\_y\\_justicia.pdf](https://download.elca.org/ELCA%20Resource%20Repository/Fe_sexismo_y_justicia.pdf) (2019): 42-43.

<sup>31</sup> *Ibid* página 43.

<sup>32</sup> Mensaje social de la ELCA *El gobierno y el compromiso cívico en los Estados Unidos: El discipulado en una democracia*, <https://www.elca.org/Faith/Faith-and-Society/Social-Messages/Government> (2020): 2.

<sup>33</sup> *El Cuidado de la creación* (1993): 7.

<sup>34</sup> *Ibid*. El principio de solidaridad apoya las transferencias intergeneracionales de recursos de los ricos a los pobres para que puedan adaptarse al cambio climático ahora y en el futuro, pero también pide a las generaciones actuales que hagan sacrificios por las generaciones futuras como una cuestión de responsabilidad ética intergeneracional (véase la página 14). Véase también la proclamación social de la ELCA sobre la economía *Medios de vida sustentables y suficientes para todos*, [https://download.elca.org/ELCA%20Resource%20Repository/Economic\\_LifeSS\\_Spanish.pdf](https://download.elca.org/ELCA%20Resource%20Repository/Economic_LifeSS_Spanish.pdf) (1999): 17.

<sup>35</sup> *El Cuidado de la creación*, (1993): 8.

<sup>36</sup> *Ibid*.

<sup>37</sup> Proclamación social de la ELCA *Medios de vida sustentables y suficientes para todos* (1999): 17.

<sup>38</sup> Proclamación social de la ELCA sobre la genética *Genetics, Faith and Responsibility* (2003): 22. El principio excluye el énfasis miope en el crecimiento económico que perjudica fundamentalmente al clima de la Tierra ahora y en el futuro, pero también excluye cualquier enfoque de la política climática que no aborde el hecho de que tres mil millones de personas en el mundo carecen actualmente de acceso a fuentes modernas de energía para cocinar y calentar sus hogares. Véase el artículo en inglés de Max Roser sobre la pobreza energética y la contaminación del aire interior, “[Energy Poverty and Indoor Air Pollution: A Problem As Old As Humanity That We Can End Within Our Lifetime](#),” Our World in Data, julio 5, 2021.

<sup>39</sup> Proclamación social de la ELCA *Medios de vida sustentables y suficientes para todos* (1999): 7.

<sup>40</sup> [Ibid.](#): 5.

<sup>41</sup> Proclamación social de la ELCA La Iglesia en la sociedad: Una perspectiva luterana [https://download.elca.org/ELCA%20Resource%20Repository/Church\\_SocietySS\\_Spanish.pdf](https://download.elca.org/ELCA%20Resource%20Repository/Church_SocietySS_Spanish.pdf) (1991): 4.

<sup>42</sup> La proclamación social de la ELCA sobre la genética [Genetics, Faith and Responsibility](#) (2003): 27, nota al pie 41.

<sup>43</sup> Mensaje social de la ELCA “*El gobierno y el compromiso cívico en los Estados Unidos: El discipulado en una democracia*” (2020): 2.

<sup>44</sup> Proclamación social de la ELCA sobre la genética [Genetics, Faith and Responsibility](#) (2003): 25.

<sup>45</sup> Los silvopastos integran árboles, pastos y follaje en un único sistema. Incorporar árboles a la agricultura mejora la salud de la tierra y aumenta la captura de carbono. Véase la siguiente página en inglés “[Silvopasture](#),” Project Drawdown.

<sup>46</sup> Tabla de soluciones en inglés “[Table of Solutions](#),” Project Drawdown.

<sup>47</sup> [Ibid.](#)

<sup>48</sup> Artículo en inglés sobre cinco estrategias para mitigar el cambio climático y adaptarse a él por Isabella Suarez, “[5 Strategies That Achieve Climate Mitigation and Adaptation Simultaneously](#),” World Resources Institute, febrero 10, 2020.

<sup>49</sup> Véase nuestro mundo en datos en las siguientes páginas de internet en inglés: “[CO2 and Greenhouse Gas Emissions](#),” “[Per Capita CO2 Emissions](#),” y “[Cumulative CO2 Emissions](#).”

<sup>50</sup> *El cuidado de la creación* (1993): 12. Véase también la proclamación social de la ELCA sobre la genética [Genetics, Faith and Responsibility](#) (2003): 18.

<sup>51</sup> Para ejemplos véase las siguientes páginas de internet en inglés: [ELCA Caring for Creation Today](#), [ELCA Creation Care Ambassadors program](#), y [Lutherans Restoring Creation](#).

<sup>52</sup> “[What Can We Do?](#),” Lutherans Restoring Creation.

<sup>53</sup> “[Cool Congregations](#),” [Interfaith Power & Light](#).

<sup>54</sup> Véase los siguientes artículos en inglés sobre los efectos del medioambiente en la salud mental: Sarah E.O. Schwartz et al., “[Climate Change Anxiety and Mental Health: Environmental Activism as Buffer](#),” *Current Psychology*, febrero 28, 2022, y “[New APA Poll Reveals That Americans Are Increasingly Anxious About Climate Change’s Impact on Planet, Mental Health](#),” American Psychiatric Association, octubre 21, 2020.

<sup>55</sup> Para ejemplos véase las siguientes páginas de internet en inglés: [Creation Care Collective](#), [Interfaith Power & Light](#), [GreenFaith](#), y [Citizens' Climate Lobby \(CCL Lutheran Action Team\)](#).

<sup>56</sup> Véase las siguientes páginas de internet en inglés [Organizing for Mission](#) y [“15 Steps to Create Effective Climate Communications,”](#) Evangelical Lutheran Church in America.

<sup>57</sup> Para un artículo sobre la fe luterana y conservación de la tierra en inglés véase Larry Rasmussen, [“Waiting for the Lutherans,”](#) *Currents in Theology and Mission* 37:2 (abril 2010): 86.

<sup>58</sup> Martin Luther King Jr., “A Time to Break Silence,” in James Melvin Washington, ed., *A Testament of Hope: The Essential Writings and Speeches of Martin Luther King, Jr.* (San Francisco: Harper San Francisco, 1991): 243.

<sup>59</sup> *Fe, sexismo y justicia* (2019): 2, 16, 17.

<sup>60</sup> *La Iglesia en la sociedad* (1991): 10.

<sup>61</sup> *El cuidado de la creación* (1993): 6.

*Un mensaje social sobre...*

## **La crisis climática de la Tierra**

Copyright © 2023 Iglesia Evangélica Luterana en América.

Se concede permiso para reproducir este documento según se necesite, siempre y cuando cada copia muestre la leyenda de copyright como se imprimió arriba.

La traducción española es accesible en línea en [ELCA.org/socialmessages](https://elca.org/socialmessages). Se pueden obtener copias (se venden en paquetes de 5 unidades a \$.50 por paquete más el costo de envío) en [ELCA.org/resources](https://elca.org/resources) o llamando al 800-638-3522.

Encuentre éste y todos los pronunciamientos y mensajes sociales de la ELCA en línea en [ELCA.org/socialmessages](https://elca.org/socialmessages).



Iglesia  
Evangélica Luterana  
en América

ELCAOB1034